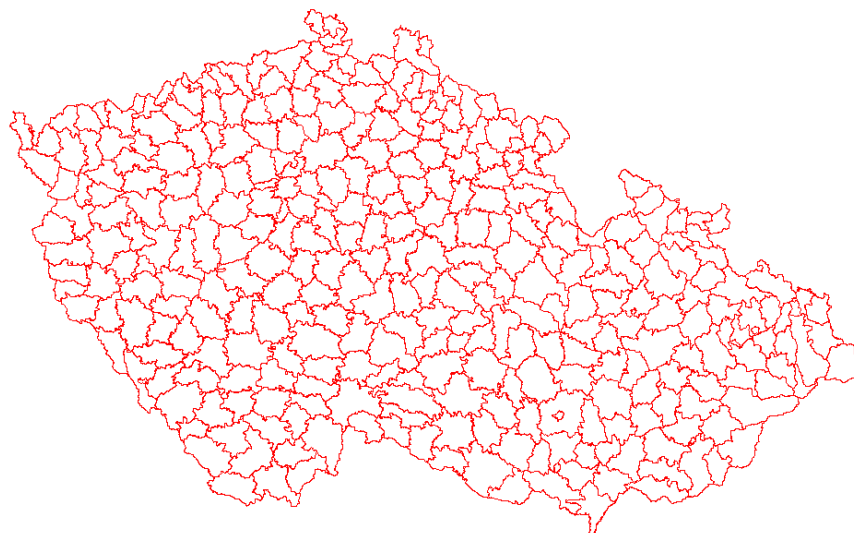


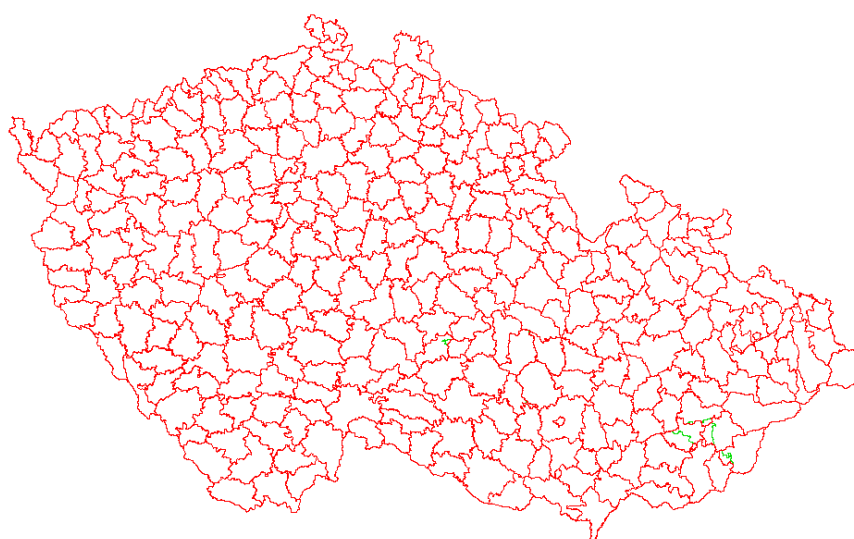
## Rozdělení území Moravy do zpracovatelských regionů a jejich zdůvodnění

Schválení jednotné zpracovatelské metodiky úkolu vyhledávání existujících segmentů předindustriální krajiny (PreIK) Moravy je základním východiskem úspěšného zvládnutí zadání projektu. Vymezení historického území Moravy se událo podle digitální mapy politických okresů ČSR k roku 1921 (obr. 1).



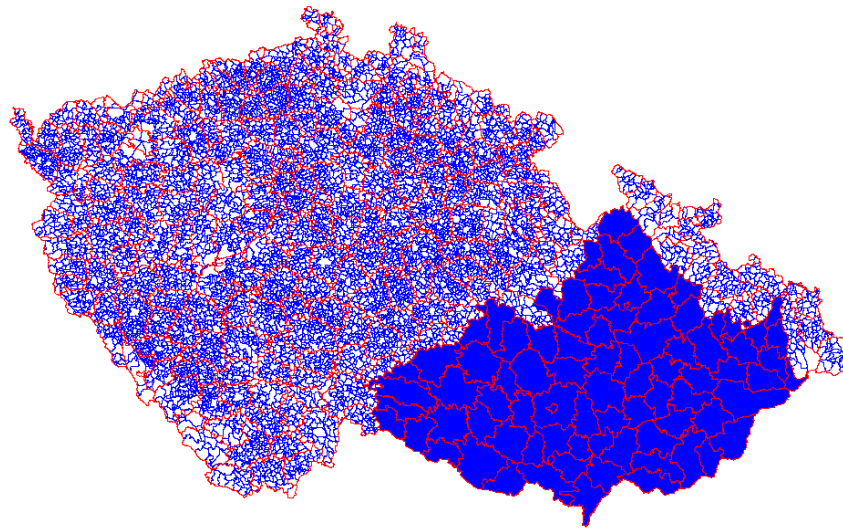
Obr. 1: Politické okresy ČSR k roku 1921 na území dnešní České republiky

Země moravská jako jedna ze samosprávných zemí ČSR existovala v těchto hranicích do roku 1928. Tzv. moravské enklávy ve Slezsku do takto vymezeného území Moravy zahrnuty nebyly (s výjimkou obce Butovice na Novojičínsku, prakticky přiléhající k souvislému území Moravy). Při porovnání s vymezením politických okresů k roku 1930, kdy již existovala spojená Země moravskoslezská, nebyly identifikovány změny vymezení vůči Zemi české, ani proti původní Zemi slezské (obr. 2). Zjištěné změny se odehrály výhradně uvnitř jmenovaných zemí.



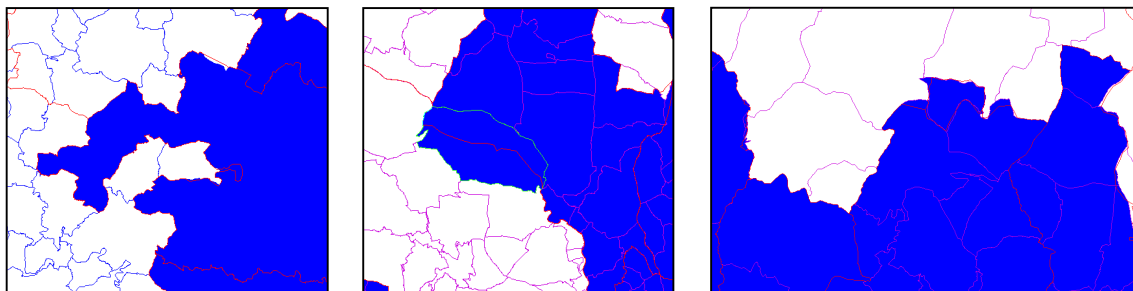
Obr. 2: Politické okresy ČSR k roku 1921 na území dnešní České republiky se změnami hranic (zeleně) k roku 1930

Porovnáním neměnných hranic moravských politických okresů se současným vymezením katastrálních území byly do historického území Moravy zařazeny ty katastry, které celé nebo většinou svého stávajícího území leží v hranicích historické Moravy (obr. 3).

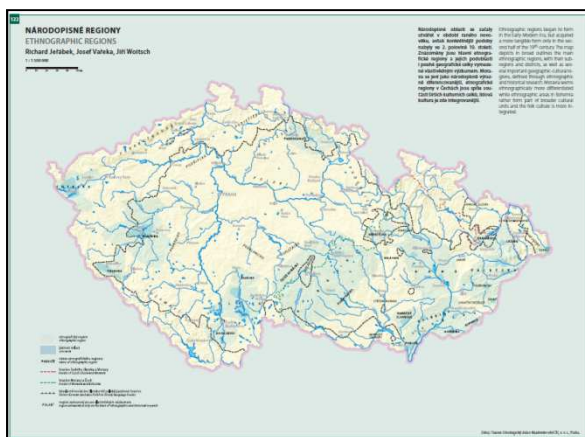


Obr. 3: Vymezení území historické Moravy podle katastrálních území obcí k roku 2010

Zjištěné detailní nesrovnalosti zemské hranice z roku 1921 se současným ohraničením katastrů obcí jsou sice relativně početné, avšak plošně zcela nevýznamné (obr. 4). Týkají se rovněž úpravy hranic se Slovenskem po rozdělení federace.



Obr. 4: Příklady nesouhlasu zemské hranice Moravy z roku 1921 se současným vymezením katastrálních území obcí (Domašín u Studené a Vesce u Počátek – vlevo; Radiměř – uprostřed; Rudoltovice, Kamenka, Nové Vrbno a Fulnek – vpravo)



Vlastní regionalizace území historické Moravy vymezeného výše uvedeným způsobem probíhalo podle vzoru vyčlenění etnografických regionů Moravy v dostupné literatuře. Hlavním zdrojem podkladů je Atlas krajiny České republiky (2009 – Jeřábek, Vařeka, Woitsch, obr. 5).

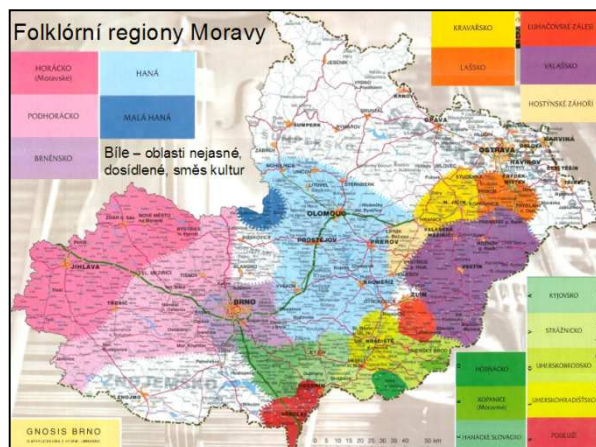
Obr. 5: Národopisné regiony (Atlas krajiny ČR)

K dispozici jsou další zdroje:

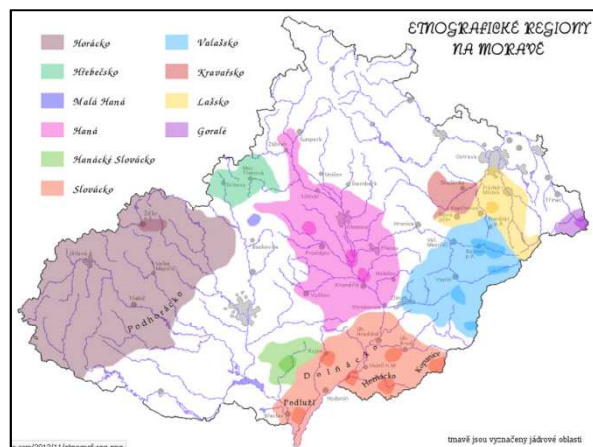
([http://is.muni.cz/el/1431/podzim2009/Z5790/Etnografie\\_Moravy.pdf](http://is.muni.cz/el/1431/podzim2009/Z5790/Etnografie_Moravy.pdf) - obr. 6;

<https://dalsimoravak.wordpress.com/2013/11/16/etnograficke-oblasti-moravy/> - obr. 7).

V nich vymezené regiony se místy kryjí, místy jsou patrné disonance a odlišné dílčí členění.

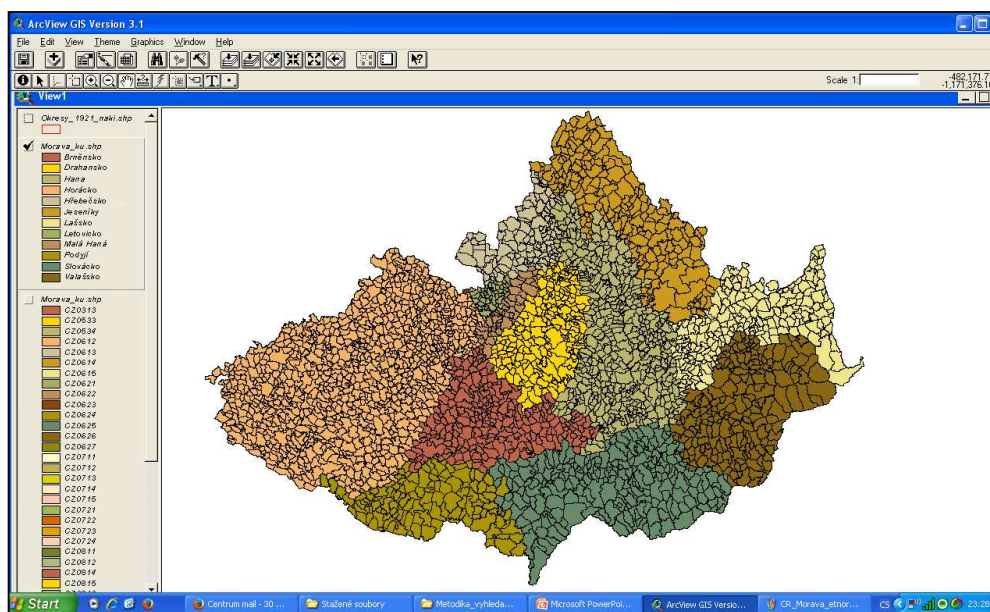


Obr. 6: Folklorní regiony Moravy



Obr. 7: Etnografické regiony Moravy

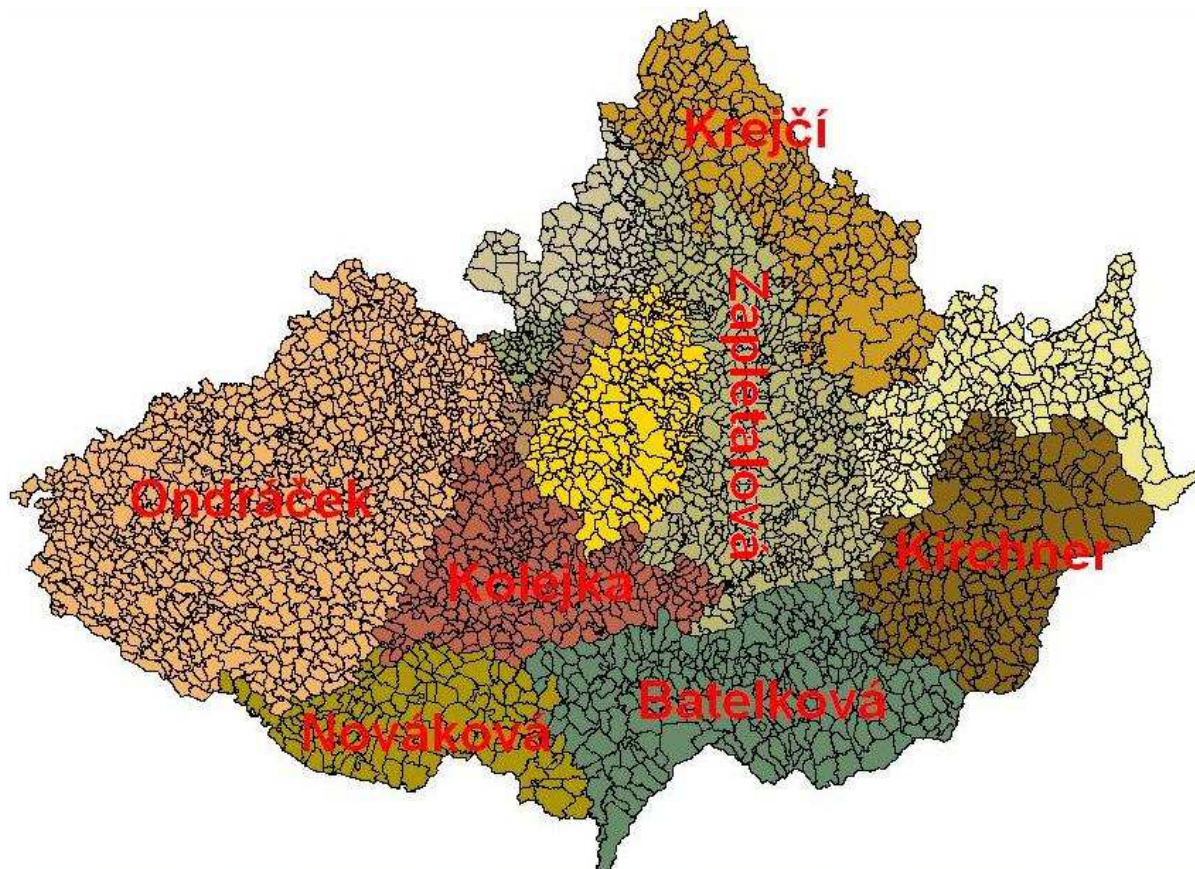
Zařazování katastrů moravských obcí do existujících „etnoregionů“ probíhalo z jader těchto regionů směrem k jejich okrajům přidělováním atributu v podobě názvu „etnoregionu“ v příslušném sloupci atributové tabulky GIS ESRI ArcView. Problematické bylo zařazování obcí při nejasných hranicích mezi existujícími „etnoregiony“. Tam pak bylo zapotřebí nahlédnout na webové stránky dotčených obcí a podle informace tam uvedené, bylo zařazení provedeno. Pokud tato informace scházela, postupovalo se podle faktorů fyzickogeografické regionalizace. Hranicemi mezi „etnoregiony“ se pak stávaly vysoké objekty reliéfu (hřbety a hřebeny), větší vodní toky, případně velké lesní celky. Velká území mimo existujících „etnoregionů“, zbylá po předchozím vymezení, byla rozdělena do „pracovních regionů“ a získala názvy geomorfologického nebo hydrogeografického původu (např. Jeseníky, Podjíví). Výsledkem je rozdělení moravských katastrů do 12 pracovních regionů (obr. 8). Velikostně se značně rozcházejí, zejména pokud jde o existující „etnoregiony“.



Na základě osobního zájmu jednotlivých členů řešitelského týmu projektu jim byly přiděleny ke zpracování (obr. 9).

Obr. 8: Pracovní regiony pro identifikaci segmentů PreIK na území Moravy

Některé menší regiony prozatím zůstávají bez řešitele z důvodu vyčerpání prací na velkých regionech. Externí řešitelé spolupracují se zodpovědnými řešiteli regionů (Lipský – Horácko, Mackovčín – Jeseníky, Haná, Dražansko, Bučec – lesy).



Obr. 9: Rozdělení pracovních regionů Moravy mezi zodpovědné řešitele

Identifikace, mapování a vložení segmentů PreIK do geodatabáze projektu je klíčovým úkolem třetí etapy řešení projektových okolů v letech 2016 až 2017.

Zpracoval: Jaromír Kolečka, Brno, 8. srpna 2016